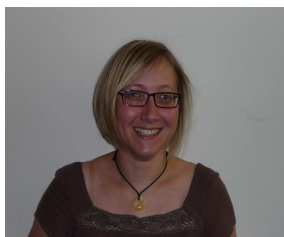




BELGIE STŘÍDÁ ŠPANĚLSKO



Konec první poloviny roku 2010 je také koncem španělského předsednictví v Radě EU, kdy jej 1. 7. vystřídá Belgie.

Dle španělského premiéra Zapatera lze předsednictví označit za uspokojujivé. Země předsedala evropské sedmadvacítce v době „vrcholící finanční krize“. Za nejvýznamnější úspěch se považuje implementace Lisabonské smlouvy a přijetí řady hospodářských opatření, včetně nové strategie růstu a zaměstnanosti Evropa 2020.

Úspěchem je i dohoda o diplomatické službě EU, která znamená konec diskusím o podobě Evropské služby pro vnější činnost (EEAS – External European Action Service). Dojednaný kompromis slibuje Evropskému parlamentu pravomoci v oblasti rozpočtu nové služby a zaručuje, že bude v předstihu informován o důležitých politických a strategických krocích. Na druhou stranu EEAS bude ve svém rozhodování autonomní. O financování rozvojové pomoci budou spolurozhodovat Parlament a Komise. Minimálně 60 % pracovníků EEAS budou tvořit současní zaměstnanci evropských institucí a zbytek pak diplomaté z národních států.

Stejně jako Španělsko i Belgie určila hlavní priority pro své

nadcházející předsednictví. Těmi jsou tato témata:

- ❖ řešení přetrvávající ekonomické krize s cílem zvýšit dohled nad finančními trhy,
- ❖ sociální koheze a boj proti chudobě,
- ❖ příprava na prosincovou mezinárodní konferenci, zaměřenou na klimatické otázky v mexickém Cancúnu,
- ❖ implementace tzv. Stockholmského programu, vyjednaného švédským předsednictvím,
- ❖ pokračování v kursu politiky rozšiřování a zavádění EEAS

O belgickém předsednictví se dočtete více na <http://www.eutrio.be/>.

Andrea Pavlíková, vedoucí Europe Direct Pardubice s přispěním Hany Němečkové

S OZNAČENÍM CE JE EVROPSKÝ TRH VÁŠ!

Označení CE často vidíme na výrobcích v obchodech. Ale co tato dvě písmena doopravdy vlastně znamenají?

Označení CE znamená, že výrobek odpovídá příslušným předpisům EU a může být prodáván v celé EU. Označením CE se výrobce zavazuje k plnění příslušných právních požadavků, zejména o ochraně zdraví, bezpečnosti a životního prostředí. Zároveň je čeká za nedodržení těchto standardů vysoký postih.

V současné době pořádá EK informační kampaň o označení CE s názvem „S označením CE je evropský trh váš!“ Místopředseda Komise a komisař pro průmysl a podnikání Antonio Tajani uvedl: „*Cílem naší kampaně je podpořit lepší porozumění významu tohoto označení a účelu jeho používání. Tato důvěra však také závisí na spolehlivosti systému, na němž je označení CE založeno. Spolehlivost přispěje k vyšší důvěře spotřebitelů a přinese výhody výrobcům a distributorům.*“

Označení CE se nemusí uvádět na všech výrobcích prodáváných v EU. Toto označení se vztahuje zhruba na 23 různých kategorií výrobků, jako jsou např. hračky, elektrické spotřebiče, stroje a výtahy.

Zdroj: www.ec.europa.eu/cemarking



**GENDER QUALITY
Expertní síť pro rovnoprávnost mužů a žen**

GENDER EQUALITY je síť právních expertů zabývajících se aplikací práva Evropské unie v oblasti rovnosti žen a mužů.

Cílem sítě je snížit nerovnosti mezi muži a ženami v běžném životě, pracovních vztazích či nově přijímané legislativě na národní a evropské úrovni. Síť vyvíjí aktivity na podporu vyšší informovanosti v oblasti rovných práv mužů a žen a propaguje téma rovnosti na celoevropské úrovni. Síť expertů je rovněž garantem činnosti Evropského institutu pro rovnost pohlaví, který napomáhá evropským institucím při naplňování cílu genderové politiky. Více na: <http://ec.europa.eu/social/main.jsp?catId=418&langId=en>



TENTO MĚSÍC NA TÉMA:

VOLÁNÍ EVROPSKÝCH DÁLEK



Již šest let jsme členy Evropské unie a jako její občané máme určitá práva a příležitosti, kterých si mnohdy ani nejsme plně vědomi. Zvláště nyní, kdy nastává čas léta a cestování, ať již za účelem turistiky, návštěvy přátel či příbuzných nebo i za brigádou či vzděláním. Při cestování v rámci EU již nejsme obyčejní turisté, máme nárok na určitá práva. V následujícím přehledu si představíme ta nejdůležitější z nich, která nám dávají poznat, že jsme vlastně doma kdekoli v Evropě.

PRÁVO CESTOVAT

Jako občan členského státu EU máte právo vstoupit do jiné země EU, aniž musíte splnit zvláštní formality. Všechno, co potřebujete, je platný cestovní pas nebo průkaz totožnosti.

Vaše právo cestovat může být omezeno pouze na základě veřejné politiky, veřejné bezpečnosti nebo veřejného zdraví. Jinak samozřejmě máte právo cestovat v EU kamkoli, ať už z pracovních či soukromých důvodů.

Jestliže pak pobýváte v jiném členském státě EU po dobu kratší než tři měsíce, nemusíte žádat o povolení k pobytu. Jediným omezením, které můžete mít ze zákona v některých zemích, je požadavek oznámit úřadům svou přítomnost. Ve většině případů se to děje automaticky, když se přihlašujete do hotelu nebo když váš pronajímatel vyplňuje prohlášení o pronájmu.

Zůstanete-li po dobu delší než tři měsíce, musíte požádat o povolení k pobytu. Při kladném vyřízení žádosti získáte statut rezidenta na území ES. Více o povolení k pobytu pro občana EU naleznete portálu Vaše Evropa:

http://ec.europa.eu/youreurope/nav/en/citizens/service/s/eu-guide/living/index_cs.html#11320_5

Kontroly na vnitřních hranicích byly díky Schengenskému prostoru zrušeny, to však neznamená možnost vycestovat zcela bez dokladu. Je třeba zdůraznit, že členské státy Schengenu si na základě svých vnitrostátních právních předpisů vyhrazují právo provádět kontroly totožnosti na celém svém území jako součást policejní práce. Za těchto okolností zkrátka potřebujete průkaz totožnosti nebo platný cestovní pas, případně výše zmíněné povolení k pobytu. Rada EU mimo jiné uvedla do dovozu specializovaný portál [PRADO](http://www.consilium.europa.eu/prado) (Public Register of Authentic Identity and Travel Documents Online) neboli Veřejný rejstřík pravých dokladů totožnosti a cestovních dokladů online, kde lze nalézt přehled dokladů jednotlivých zemí EU - [http://www.consilium.europa.eu/prado/](http://www.consilium.europa.eu/prado)

Platný občanský průkaz je obdobně jako v případě cestování po členských zemích EU platným cestovním dokladem i pro země EHP – tj. pro Norsko, Island (které jsou spolu se Švýcarskem zároveň i součástí Schengenu) a Lichtenštejnsko.

Jak známo, územím EU jsou i ostrovy **Azory, Madeira a Kanárské ostrovy a francouzské zámořské departementy (Guadeloupe, Martinik, Francouzská Guyana, Réunion)**, kde se také aplikují unijní pravidla. Platí se zde eurem a pro cesty na tato území lze použít platný občanský průkaz. Přesto doporučujeme použití pouze občanského průkazu zvažít. V případě komplikací se lze snadno ocitnout mimo území EU, což by mohlo způsobit dodatečné problémy s legitimováním.

Také Chorvatsko jednostranně umožňuje vstup na své území kromě cestovního pasu i pouze na základě předložení občanského průkazu ČR, lze jej však použít pouze při cestování po zemi (ne letecky). Ministerstvo zahraničních věcí ČR nicméně doporučuje si uvedenou skutečnost vždy prověřit před odjezdem na Velvyslanectví Chorvatské republiky v Praze.






Taktéž Srbsko nebude po dobu letošních prázdnin požadovat po občanech EU, Norska, Islandu a Švýcarska cestovní pas, postačí jim občanský průkaz. O tom, zda toto praktické opatření bude prodlouženo rozhodne srbský parlament do konce těchto prázdnin.

Více informací o cestování do jednotlivých států světa naleznete na www.mzv.cz.

DOPRAVA

Cestování autem

Platný řidičský průkaz vystavený v kterémkoli členském státě EU platí v celé Unii. V některých zemích musíte mít při řízení u sebe kromě platného řidičského průkazu rovněž osvědčení o registraci vozidla. Tzv. zelená karta není při cestování v rámci EU nutná, slouží však jako mezinárodně uznávaný doklad o pojištění a usnadňuje uplatnění náhrady škody v případě nehody. Pokud u sebe zelenou kartu nemáte, měli byste mít příslušný doklad o pojištění vozidla.

V EU existuje jednotné značení  příslušnosti k danému státu na tabulce registrační značky vozidla - modrý pruh s kruhem žlutých hvězd a označením CZ v levé části tabulky. Není však stanovena povinnost toto označení mít. Pokud ho už ale na vozidle máte, můžete cestovat do ostatních zemí EU **bez dodatečného označení elipsovitého tvaru na bílém podkladu se značkou CZ.**

Pokud se s vozidlem zdržujete v jiné zemi EU déle než půl roku, musíte si vozidlo přeregistrovat z ČR do této země. Při běžném turistickém pohybu tato povinnost ovšem nevzniká.

Cestování letadlem

Jako cestující v letecké dopravě máte určitá práva, pokud jde o informace o letech, rezervace, poškození zavazadel, zpoždění a zrušení letů, odepření nástupu na palubu letadla, náhradu v případě nehody nebo řešení nastalých problémů s cestovní kanceláří. Zdravotně postižení a senioři mají právo na bezplatnou asistenci v letadle a na letištích, takže mohou cestovat stejně snadno jako všichni ostatní. Díky předpisům EU, podle nichž musí uváděné ceny

zahrnovat veškeré daně a poplatky, mohou cestující jednoduše srovnávat ceny letenek.

Tato práva se vztahují na pravidelné i charterové lety, vnitrostátní i mezinárodní, na lety z letišť v EU nebo směřující na letiště v EU z jiných zemí, jsou-li provozovány leteckými společnostmi z EU. Evropská unie též vede seznam leteckých společností - http://ec.europa.eu/transport/air-ban/list_cs.htm, které mají zakázáno provozovat lety v EU a používat zde letiště.

S případnými stížnostmi se nejprve obračejte na příslušnou leteckou společnost nebo cestovní kancelář, jež organizuje váš zájezd. Pokud nedostojí svým povinnostem, obraťte se na příslušný vnitrostátní orgán. Tím je v ČR - **Úřad pro civilní letectví**, Letiště Ruzyně, 160 08 PRAHA 6, caa@caa.cz, www.caa.cz. Obracet se můžete i na **Evropské spotřebitelské centrum pro ČR** při České obchodní inspekci, Štěpánská 15, 120 00 Praha 2, esc@coi.cz, <http://www.coi.cz/cs/esc-2.html>

Přehled informací o právech cestujících v letecké dopravě naleznete v brožurce:

http://ec.europa.eu/transport/passengers/air/doc/2008_apr_leaflet/apr_leaflet_cs.pdf.

S cílem zajistit vysokou úroveň bezpečnosti v EU byla stanovena společná pravidla a normy v oblastech, jako je detekční kontrola cestujících, kabinových a příručních zavazadel a bezpečnostní kontroly letadel. Byl odsouhlasen seznam předmětů, které nejsou povoleny na palubě letadel (nebo i v zavazadlovém prostoru letadel) odlétajících z letišť v EU. Existují rovněž zvláštní předpisy týkající se tekutin, které mohou mít cestující v příručním zavazadle.



Více informací o této problematice najdete na internetové stránce:

<http://www.euroskop.cz/731/sekce/bezpecnostni-pravidla/>

Více informací o letecké dopravě najdete na internetové stránce (v AJ):

http://ec.europa.eu/transport/air_portal



O dalších možnostech cestování - vlakem, lodí či na kole - zde:

http://europa.eu/travel/gettingthere/index_cs.htm

EVROPSKÁ KONZULÁRNÍ OCHRANA

V rámci území EU mají členské státy zastoupení všude. Pokud ovšem občan EU cestuje do země mimo EU a v této zemi není zastupitelský úřad jeho země, pak se v případě mimořádné nouzové situace může na základě svého práva občan EU obrátit o pomoc na diplomatický nebo konzulární orgán kteréhokoli státu EU, který se v dané zemi nachází a to za stejných podmínek jako státní příslušníci tohoto státu.

Jedná se poskytnutí pomoci v takových případech, kdy se občan dostane do nouze v důsledku mimořádné události, např. při autonehodě, hospitalizaci, v souvislosti s náhlým úmrtím, při omezení osobní svobody, zatčení či zadržení, při odcizení nebo ztrátě cestovních dokladů nebo finančních prostředků atd.

CO S SEBOU NA PAMÁTKU

Jako běžný spotřebitel si na dovolenou v EU můžete vzít a naopak bez omezení přivést jakékoli zboží v libovolném množství pro osobní spotřebu, tedy nikoli za účelem dalšího prodeje. Jedinou výjimkou z tohoto volného režimu jsou tabákové výrobky, alkoholické nápoje nebo pohonné hmoty. Každá země si může stanovit orientační množství tabáku a alkoholu, které ještě považuje za přiměřené pro osobní spotřebu. Jinými slovy, převážíte-li větší množství tohoto zboží, můžete být vyzváni, abyste prokázali, že je skutečně určené pro osobní spotřebu. Toto orientační maximální množství nesmí by nemělo být např. vyšší než:

800 cigaret	10 litrů destilátů
200 doutníků	90 litrů vína
1 kg tabáku	110 litrů piva

Daně (DPH a spotřební daně) jsou zahrnuty v ceně a v žádné zemi EU se již žádná další daň neplatí. Nakupování za ceny bez DPH („duty free“), na které upozorňují reklamy například v obchodech na letištích, není možné, pokud cestujete mezi členskými státy EU. Všechny země EU jsou totiž součástí jednotného trhu. Můžete ale svobodně nakupovat, co chcete a kde

chcete, a využívat pestrý výběr, rozmanitosti vkusu, různých sazeb daní a cen.

Sazby DPH platné od 1. ledna 2010 v jednotlivých státech EU, jakož i další tipy a doporučení ohledně dovozu/vývozu zboží naleznete kupř. na:

http://europa.eu/travel/shop/index_cs.htm

V EU byla sjednocena záruční lhůta na spotřební zboží, která činí 24 měsíců. Nicméně, zakoupíte-li si zboží např. v Německu, budete ho muset v Německu v případě potřeby reklamovat. Má-li prodejce provozovnu i na území České republiky, můžete zkoušet při prodeji domluvit místo reklamace v ČR, prodejce to pak musí zaznamenat na záruční list.

V každém případě, budete-li potřebovat poradit s reklamací zboží v zahraničí či jen praktické informace o právech zákazníků a pomoc při stížnostech a řešení sporů v zahraničí vůbec, obraťte se na **Evropské spotřebitelské centrum pro ČR** (při České obchodní inspekci) v Praze: www.coi.cz/esc.

MAZLÍČCI S NÁMI

Cestování se psem, kočkou nebo fretkou v rámci EU je dnes také mnohem jednodušší díky novému cestovnímu pasu EU pro zvířata v zájmovém chovu. Pas má jednotnou podobu ve všech členských státech EU. Každý pas je označen kódem země a pořadovým číslem, které přiděluje Státní veterinární správa. Pas je možné získat u schválených veterinárních lékařů.



Pro cesty **do většiny států EU** tak stačí pas zvířete, identifikace zvířete mikročipem nebo tetováním a očkování proti vzteklině. Země jako Irsko, Malta, Spojené království či Švédsko vyžadují navíc

doklad o účinnosti očkování, ošetření proti klíšťatům či tasemnicím, jakož i identifikaci pomocí elektronického mikročipu. Některé státy také neumožňují vstup na své území s mláďaty mladšími 3 měsíců, některé vyžadují individuální povolení.

Více o přesnějších podmínkách pro jednotlivé země: http://ec.europa.eu/food/animal/liveanimals/pets/ganda_en.htm

či na stránkách Státní veterinární správy ČR



NEWSLETTER 7- 8/2010

ED BRNO

<http://www.svscr.cz> - link "Cestování se psy, a kočkami a fretkami"

POMOC SE VŽDYCKY HODÍ

V případě nouze volejte evropské číslo tísňového volání 112, které funguje ve všech zemích EU a hovory jsou z mobilu i z pevné linky. Dovoláte se operátorovi, který vaše volání převezme nebo vás přepojí na příslušnou pohotovostní službu. V každém případě by měl hovor probíhat stejně jako při použití vnitrostátního čísla tísňového volání. Služba je k dispozici v jazyku země, ve které pobýváte a v angličtině. Volání na číslo 112 je zdarma. Každý stát má jak známo vlastní čísla tísňového volání a v nouzové situaci nemusí být vždy jednoduché je zjistit či si na ně vzpomenout. Proto je velmi užitečné a praktické si zapamatovat toto jedno jediné číslo společné pro všechny členské státy - 112.

Další informace o čísle tísňového volání 112 - http://ec.europa.eu/information_society/activities/112/index_en.htm

Pokud onemocníte nebo se vám stane nehoda při návštěvě jiné země EU, EHP a Švýcarska, máte jako státní příslušník členského státu Unie nárok na zdravotní péči zdarma nebo za sníženou cenu. Do tohoto systému spadá pouze zdravotní péče financovaná z veřejných prostředků, přičemž každá země má vlastní pravidla fungování veřejného zdravotnictví. V některých zemích je péče zdarma, v některých se platí část nákladů, v jiných musíte zaplatit celou částku a poté žádat o proplacení. Schovávejte si proto všechny účtenky, recepty a stvrzenky. Zvažte také možnost uzavření cestovního pojištění, neboť pouze některé země EU plně hradí náklady na lékařské ošetření a vážnější nemoc nebo nehoda v zahraničí může znamenat další neočekávané náklady.

Každou krádež nahláste místní policii. K uplatnění náhrady škody od pojišťovny nebo u soudu budete potřebovat policejní protokol. Při ztrátě nebo odcizení kreditní karty ji ihned zablokujte. Pokud vám byl odcizen cestovní pas, nahláste to na konzulátu nebo velvyslanectví své země a na policii. Přehled konzulátů jednotlivých zemí EU:

EUROPE DIRECT Brno

Knihovna Jiřího Mahena v Brně, Koblížná 4, 601 50 Brno, tel.: 542 53 21 66, fax: 542 53 21 12
www.europe-direct.cz, centrální bezplatná linka: 00 800 6 7 8 9 10 11

http://europa.eu/travel/things/index_cs.htm

Nezapomeňte také, že pokud jste v zemi mimo EU, kde váš stát nemá zastoupení, můžete se obrátit na konzulát či ambasádu kterékoli země Unie.

S využitím zdrojů: www.europa.eu a www.euroskop.cz

ODKAZY:

Cestujeme po Evropě 2010:

<http://europa.eu/travel/>

Cestování na portálu Euroskop:

<http://www.euroskop.cz/584/sekce/doklady-pro-cestovani-v-eu/>

Práva občana EU:

<http://www.euroskop.cz/625/sekce/obcanstvi-evropske-unie/>

Pomoc při problémech v EU:

<http://www.euroskop.cz/12/sekce/pomoc-pri-problemech-v-eu/>

Vaše Evropa

- průvodce právy občana i podnikatele v EU:

<http://ec.europa.eu/youreurope/index.htm>



EUROPE DIRECT

Potřebujete-li poradit ohledně svých práv na cestách nebo jakýchkoliv jiných práv, obraťte se na bezplatnou službu Europe Direct. Tato služba je dostupná po celé EU na telefonním čísle 00 800 6 7 8 9 10 11. Svůj dotaz můžete poslat též e-mailem prostřednictvím stránek europedirect.europa.eu.



ESTONSKO MŮŽE MÍT EURO

Vstup Estonska do eurozóny schválil Evropský parlament, Evropská centrální banka a přechod na euro potvrdili již i ministři financí členských států. Rozhodnutím se tak uzavřel proces, který započal v květnu, když Evropská komise konstatovala, že Estonsko splnilo všechny podmínky pro přijetí společné evropské měny. Tato země nyní **může od 1. ledna 2011** přejít z koruny, své současné měny, na euro, a stát se tak 17. zemí eurozóny.



Na vstup je Estonsko připraveno dostatečně a stav jeho financí je dobrý. Loni zaznamenalo rozpočtový schodek ve výši 1,7 % HDP a to je hluboko pod 3% limitem stanoveným Uníí. Veřejné zadlužení Estonska je také nízké, pouhých 7,2 % HDP.

Jeho ekonomika je velmi flexibilní a přesto, že i na ni dolehla světová krize, prokázala svou životaschopnost a v rámci plnění podmínek pro vstup do eurozóny se po dobu téměř dvaceti let byla schopna přizpůsobit pevnému směnnému kurzu.

V příštích měsících bude v těsné spolupráci s Komisí a centrální bankou dohlížet na to, aby přijetí eura proběhlo hladce. V rámci příprav proběhne informační kampaň, která Estonce připraví na používání nové měny. 1,2 milionu nových uživatelů v Estonsku zvýší jejich celkový počet na 330 milionů. Euro přijalo naposledy Slovensko v roce 2009.

Více k tématu:

http://ec.europa.eu/economy_finance/euro/countries/estonia_en.htm

LETNÍ FOTOGRAFICKÁ SOUTĚŽ

Celorepubliková informační síť EUROPE DIRECT vyhlásila letní fotografickou soutěž s názvem „EU VŠUDE, KAM SE PODÍVÁM.“



Soutěž bude probíhat v průběhu **července a srpna**. Úkolem účastníků je během letních pobytů, výletů atd. **vyfotit známé památky v členských státech EU**.

Jak již z názvu vyplývá, fantazii se meze nekladou a soutěžící se mohou vyfotit cokoli, co má souvislost

s EU, tzn. zámky, hrady, přírodní památky a další zajímavosti. Soutěžící si pak vyberou libovolný počet nejzdařilejších fotek, které zašlou na adresu regionální pobočky EUROPE DIRECT, nejpozději však **do 10. 9. 2010**. Všichni soutěžící budou odměněni drobnými cenami, fotky těch nejlepších budou kromě odměny vystaveny v regionální pobočce EUROPE DIRECT.

Více na: <http://www.europe-direct.cz>

KALENDÁŘ AKCÍ

červenec - srpen	Vzhůru do Evropy! - letní kvíz o ceny! Více info: www.kjm.cz ; www.euinfo.brno.cz
ZDARMA	Besedy o EU pro školy - nabídka Více info: www.kjm.cz
1. červenec - 10. září	EU všude, kam se podívám - fotografická soutěž sítě ED ČR Více info: www.europedirect.cz/

Více informací o našich akcích naleznete na www.europe-direct.cz



EUROPE DIRECT Brno

Knihovna Jiřího Mahena v Brně, příspěvková organizace
Kobližná 4, 601 50 Brno

internet: www.europe-direct.cz

bezplatná telefonická linka: 00 800 6 7 8 9 10 11

kontaktní osoby: **Michal Kiesel, Renáta Blaháková**

tel.: 542 53 21 66, fax: 542 53 21 12

e-mail: eu.brno@kjm.cz

Najdete nás [zde](#).

HLAVNÍ PARTNER

Informační středisko EUROPE DIRECT Brno děkuje za podporu své hostitelské organizaci.



Knihovna Jiřího Mahena v Brně, Kobližná 4, 601 50 Brno